

Cinéma LE MELIES
67, Chemin de Vassieux 69300 CALUIRE ET CUIRE

FICHE TECHNIQUE de la Salle



199 places assises, 5 places PMR

10 sept. 2023

INFORMATIONS GENERALES

- **Contact pour toute démarche de location :**

téléphone 06 16 25 61 39

- **Plan de masse – accès salle :**



- **Entrée du public et des artistes :**

- au 67 Chemin de VASSIEUX 69300 CALUIRE - Accès à la salle par le parking.
- Transports en commun : lignes S5 et C2.

- **Accès techniques et stationnement**

L'accès du matériel se fait uniquement par le parking. Une porte située au niveau de l'arrière du bâtiment permet l'accès à l'arrière de la scène.

- **Conditions de mise à disposition de la salle :**

- les conditions de mise à disposition de la salle sont décrites dans le règlement général du Service des Salles Municipales de LYON (sur internet) et le Règlement Particulier du Cinéma LE MELIES plus spécifique.

Le responsable du MELIES a pour mission d'assurer l'ouverture et la fermeture de l'établissement, l'accueil de l'organisateur, la préparation, la propreté et la surveillance du bâtiment et de ses équipements et de garantir le respect des règles de sécurité ERP pendant la présence de tout public. Les personnels du MELIES ne déchargent pas le matériel de l'organisateur et ne participent pas au montage/démontage. Il appartient à l'organisateur de gérer les relations avec les artistes, les techniciens ou le public.

Que le contractant soit un professionnel du spectacle ou non, le responsable du MELIES met les équipements mobiliers (tables, chaises, praticables, microphones) à disposition de ce dernier qui en assure l'installation, sous son contrôle.

Lorsque le contractant est un professionnel du spectacle (détenteur d'une licence d'entrepreneur de spectacle vivant), les responsables du MELIES mettent les équipements de la salle (à l'exception de l'écran) à disposition de celui-ci et en supervisent l'installation, dans le respect des

règles de sécurité en vigueur. Ils n'assurent pas les régies son et lumière.

Lorsque le preneur n'est pas détenteur d'une licence du spectacle, le responsable du MELIES mettra en place le matériel nécessaire après accord au moment de la signature de la convention de location.

Conditions d'utilisation du matériel de la salle de spectacle :

Le matériel (son, électricité, lumière et logistique) est mis à disposition dans un bon état de fonctionnement. L'utilisation par le preneur dudit matériel se fait obligatoirement en présence du responsable du MELIES.

A condition que les règles de sécurité soient respectées, les matériels mis à disposition ne pourront être déplacés par le contractant qu'après accord du responsable du MELIES. Ils sont remis à leur place initiale par le contractant à la fin de la manifestation.

Il est interdit de fixer quoi que ce soit sur les murs.

Les locaux doivent être rendus propres, les abords et le parking nettoyés et le contenu des **poubelles emporté** par les soins du preneur.

A partir de 22 h, toutes dispositions devront être prises pour ne pas gêner le voisinage. Toute plainte pour tapage nocturne sera répercutée au preneur.

HALL – ATRIUM

Espace billetterie avec banque d'accueil fixe ou mobile sur table.
Vestiaire possible dans une salle de réunion et/ou loge sur la scène .

LA SALLE

- Parterre gradiné de **199 places assises**, un accès pour PMR se fait directement au niveau du parking. 5 places prévues.
- La salle ne dispose pas d'espace pour la buvette ou la vente de produits. Il est impossible d'organiser des repas dans la salle,
- Il est interdit de fumer dans l'ensemble des locaux (salle, scène, locaux techniques).

LA LOGE

Une loge est installée à l'arrière de la scène avec lavabo et 2 prises 16a.

LA SCENE

• Capacité d'accueil : 20 personnes maximum.

Sol plancher bois de 50m2 environ, accès au parterre par escaliers à Cour.

Dimensions du plateau : Voir plan joint

1 table pour un projecteur privé est disponible. Un câble d'alimentation électrique et un câble RJ 45 sont prévus.

EQUIPEMENTS DE SCENE

La scène présente un rideau de scène arrière de couleur orangée (qui a aussi pour fonction de protéger l'écran du cinéma).

Des rideaux noirs et un store noir électrique entourent entièrement la scène.

Il n'y a pas de rideau fermant la scène à l'avant.

EQUIPEMENTS SON

- 1 sono marque BOUYER AS 1105 100 W
- 2 enceintes de chaque côté de la scène non visibles de la salle .
- 1 microphone à fil.
- 2 microphones HF main
- 1 console son pour les micros

EQUIPEMENTS LUMIERE

- 1 Rampe à l'avant de la scène en partie haute.
 - 2 projecteurs de face réglables blanc manuellement de chaque côté dans la salle.
 - 4 projecteurs (2 de chaque côté de la scène) à +3m, leds de couleur variable.
- Ces éclairages peuvent être commandés par une console lumière située à l'arrière de la salle

EQUIPEMENTS MOBILIERS

- 2 tables pliantes 2 m x 0,60 m
- 1 table bois
- 6 chaises
- 1 escabeau
- Attention : les consommables adhésifs & gaffer, gélatines, etc... ne sont pas fournis.

EQUIPEMENTS ELECTRIQUES

- 2 prises de 16 A arrière scène
- 2 prises 16 A au parterre devant la scène
- 1 prise 16 A possible à l'arrière de la salle.
- Une commande d'allumage/extinction de la salle sur coffret à la scène.

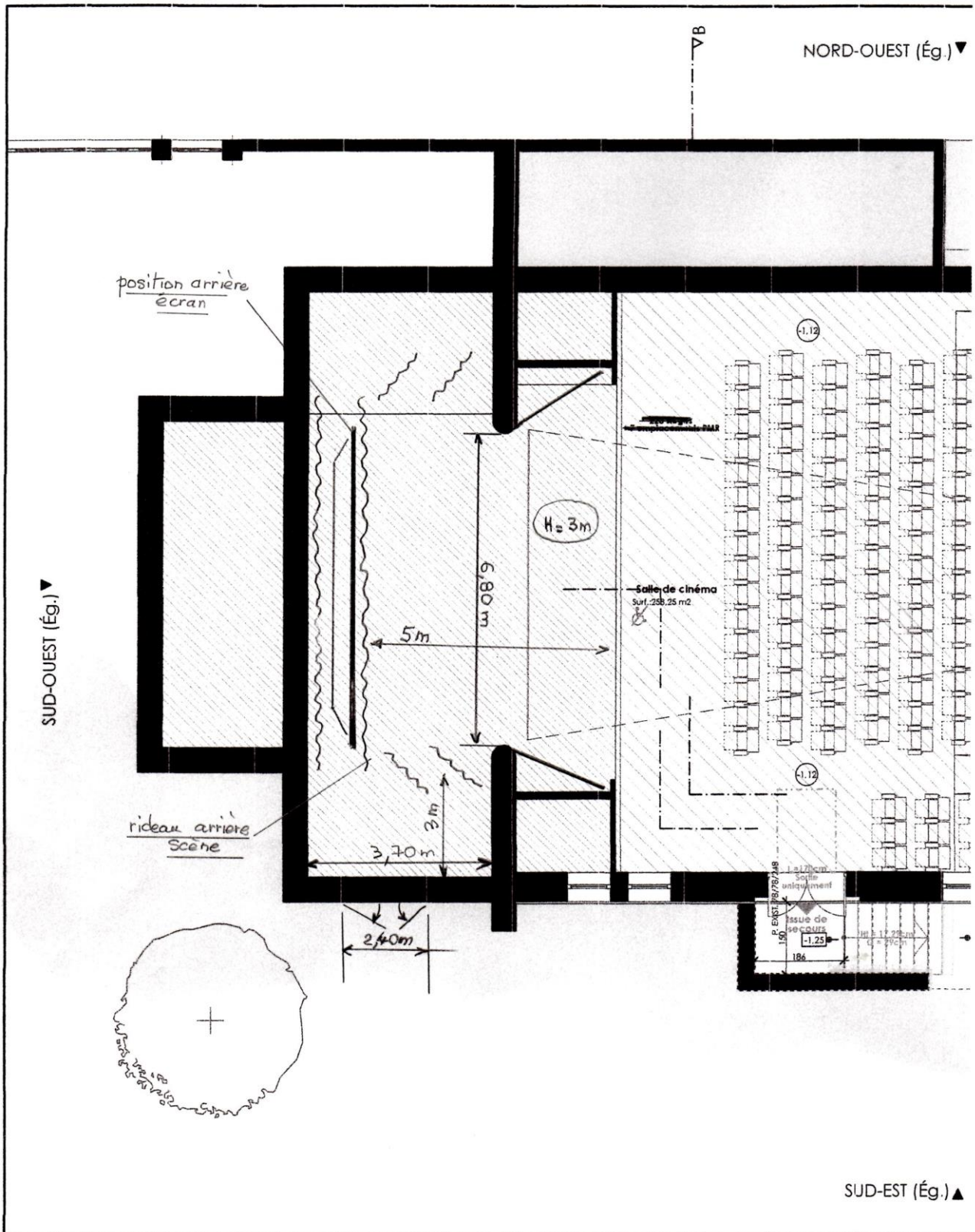
EQUIPEMENTS POUR LA PROJECTION D'UN DOCUMENT AUDIOVISUEL

- Dans le cas d'une demande particulière faisant l'objet d'un avenant au contrat (voir tarifs), le matériel de projection principal du cinéma peut être mis à disposition en présence d'un opérateur du MELIES. L'équipement est le suivant :
 - Projecteur numérique BARCO
 - Serveur
 - Lecteur de DVD, Blue Ray
 - Films format DCP. Fichiers tout format via un ordinateur client ou via l'ordinateur de la cabine.

Une prévisualisation du document projeté est obligatoire et devra être accepté par le responsable du MELIES.

EQUIPEMENTS EXTERIEURS

Deux barnums parapluie peuvent être montés à l'extérieur et font l'objet d'un supplément au montant de la location .



	<p>NOTAS Les côtes, surfaces, et altitudes sont données à l'ère indicatif et devront impérativement être vérifiées avant toute mise en œuvre. Les relevés des existants sont soumis aux variations et imprécisions des appareils et techniques de mesurage.</p>	<p>ACCESSIBILITÉ Non accessible au public Non accessible en fauteuil Dispositions existantes Dispositions à mettre en œuvre</p>	<p>CINÉMA LE MÉLIÈS ÉGLISE N.D. DE LA PAIX E.R.P. Type L.V - 3^{ème} cat. Effectif à 530 personnes - Cinéma 267 p. - Eglise : 263 p.</p>	
--	--	--	---	--

Plan : vue de dessus de la scène